

**Oracle® Enterprise Single Sign-on
Logon Manager**

Manuale dell'utente

Versione 11.1.1.1.0

E15719-01

Dicembre 2009

Copyright © 2006 - 2009, Oracle. All rights reserved.

I programmi software e la relativa documentazione contengono informazioni di proprietà di Oracle Corporation e vengono distribuiti sulla base di specifiche condizioni di licenza che prevedono restrizioni relative all'uso e alla divulgazione e sono protetti altresì dalle leggi vigenti sul copyright, sui brevetti e sulla proprietà intellettuale e industriale. La decodificazione, il disassemblaggio o la decompilazione dei programmi sono vietati, salvo che per garantire l'interoperabilità con software non Oracle o nei casi espressamente previsti dalla legge.

Le informazioni contenute nella presente documentazione potranno essere soggette a modifiche senza preavviso. Qualora l'utente riscontrasse dei problemi nella documentazione, è pregato di segnalarli per iscritto ad Oracle. Non si garantisce che la presente documentazione sia priva di errori. Nessuna parte di questi programmi può essere riprodotta o trasmessa in alcuna forma e con alcun mezzo, elettronico o meccanico, per nessuno scopo, ad eccezione di quanto espressamente consentito nel contratto di licenza.

Qualora i programmi vengano forniti al Governo degli Stati Uniti o a chiunque abbia in licenza o utilizzi i programmi per conto del Governo degli Stati Uniti, sarà applicabile la clausola riportata di seguito.

U.S. GOVERNMENT RIGHTS

Programs, software, databases, and related documentation and technical data delivered to U.S. Government customers are "commercial computer software" or "commercial technical data" pursuant to the applicable Federal Acquisition Regulation, and agency-specific supplemental regulations. As such, use, duplication, disclosure, modification, and adaptation of the Programs, including documentation and technical data, shall be subject to the licensing restrictions set forth in the applicable Oracle license agreement, and, to the extent applicable, the additional rights set forth in FAR 52.227-19, Commercial Computer Software--Restricted Rights (June 1987). Oracle Corporation, 500 Oracle Parkway, Redwood City, CA 94065.

I programmi non sono destinati all'uso in campo nucleare, aeronautico, medico, nel trasporto di massa o per altri impieghi intrinsecamente pericolosi. È responsabilità dell'utente adottare tutte le necessarie misure di emergenza, backup e quant'altro necessario a garantire la massima sicurezza di dette applicazioni, qualora i programmi vengano utilizzati a tali scopi. Oracle declina ogni responsabilità per eventuali danni provocati da tale uso dei programmi.

La documentazione fornita in bozza (Alfa e Beta) è da considerare in stato di "pre-rilascio" a scopo esclusivamente dimostrativo; pertanto non si esclude che possa contenere errori tipografici o inesattezze. Tale documentazione è soggetta a modifica e potrebbe non essere specifica per l'hardware sul quale viene utilizzato il software. Oracle Corporation non garantisce l'esattezza e la completezza della documentazione in stato di "pre-rilascio" e quindi non potrà essere ritenuta responsabile per qualsiasi perdita, costo o danno causato dall'utilizzo di tale documentazione.

Oracle, JD Edwards, PeopleSoft e Siebel sono marchi registrati di Oracle Corporation e/o delle relative consociate. Altri nomi possono essere marchi dei rispettivi proprietari.

Sommario

Abbreviazioni e Terminologia	4
Informazioni su ESSO-LM	5
Utilizzo della	5
Guida introduttiva	6
Menu dell'icona della barra delle applicazioni	6
Opzioni del menu della barra delle applicazioni	7
Chiusura ESSO-LM	7
Menu pulsante barra del titolo	7
Logon Manager	9
Impostazioni lingua	9
Configurazione ESSO-LM - Installazione guidata	11
Completamento delle attività dell'installazione guidata	11
Metodo di accesso primario	13
Modifica del metodo di accesso primario	13
Conferma del metodo di accesso primario	15
Installazione dei metodi di accesso primario	15
Gestione degli account	17
Account personali	18
Account che condividono le credenziali	18
Aggiunta di più account	19
Account senza credenziali configurate	19
Utilizzo di Logon Manager per impostare account selezionabili	20
Aggiunta di un accesso per un'applicazione Windows	20
Configurazione di un accesso per un'applicazione Windows non elencata	22
Aggiunta di un accesso per un sito Web	24
Aggiunta di un accesso per un sito Web non elencato	24
Aggiunta di un accesso per un'applicazione host/mainframe	27
Configurazione degli account con il Prompt automatico	28
Modifica account	29
Finestra di dialogo Selezione accesso	31
Finestra di dialogo Riprovo accesso	31
Loop all'accesso	32
Impostazioni	33
Impostazioni: scheda Risposta	33
Impostazioni: Scheda Autenticazione	34
Impostazioni: scheda Visualizza	36
Impostazioni: Esclusioni	37
Gestione password	39
Modifica password	39

Abbreviazioni e Terminologia

Segue un elenco di abbreviazioni e termini usati comunemente.

Abbreviazione o Terminologia	Cognome
Console di amministrazione	ESSO-LM Administrative Console
Agente	Logon Manager
FTU	First Time User Wizard (Procedura guidata per il primo utilizzo)
ESSO-AM	Oracle Enterprise Single Sign-on Authentication Manager
ESSO-Anywhere	Oracle Enterprise Single Sign-on On Demand Edition
ESSO-PG	Oracle Enterprise Single Sign-on Provisioning Gateway
ESSO-KM	Oracle Enterprise Single Sign-on Kiosk Manager
ESSO-LM	Oracle Enterprise Single Sign-on Logon Manager
ESSO-PR	Oracle Enterprise Single Sign-on Password Reset

Accesso e account a confronto

Accesso e account vengono utilizzati in modo intercambiabile in ESSO-LM e nel presente della guida.

Programma di autenticazione e metodo di accesso primario a confronto

Un programma di autenticazione è un modulo plug-in in ESSO-LM. Il Metodo di accesso primario è il programma di autenticazione selezionato per l'utilizzo. Possono essere installati più programmi di autenticazione anche se è possibile avere un solo Metodo di accesso primario.

Informazioni su ESSO-LM


Oracle Enterprise Single Sign-on Logon Manager (ESSO-LM) consente di utilizzare una sola password per accedere a tutte le applicazioni protette da password nel computer, nella rete e in Internet. ESSO-LM funziona "out-of-the-box" (senza programmi o infrastrutture di rete aggiuntive) con quasi tutte le applicazioni, comprese le applicazioni Windows, Web, proprietarie e host/mainframe.

ESSO-LM è *un software agente intelligente*. Ricorda le *credenziali* (nome utente/ID, password e altre informazioni) per tutte le applicazioni o siti Web e risponde automaticamente alle richieste di accesso.

Utilizzo della

Il presente manuale dell'utente aiuta gli utenti di ESSO-LM a gestire le credenziali per l'account per le applicazioni. È necessario che gli utenti abbiano familiarità con le convenzioni di Windows (ad esempio, il ridimensionamento delle finestre dell'applicazione) e con le procedure di accesso per l'applicazione sulla quale lavorerà ESSO-LM.

Guida introduttiva

Dopo aver installato ESSO-LM, viene visualizzata l'icona della barra delle applicazioni di ESSO-LM  sulla barra delle applicazioni di Windows nell'angolo inferiore sinistro della schermata. Se l'icona non viene visualizzata, avviare ESSO-LM:

1. Fare clic su **Start, Programmi**.
2. Selezionare **Oracle**, quindi **ESSO-LM**.
3. Fare clic su **ESSO-LM**

L'icona ESSO-LM verrà ora visualizzata sulla barra delle applicazioni di Windows. Consultare [Opzioni del menu della barra delle applicazioni](#).

Una volta che il software ESSO-LM è installato sulla workstation, l'[Installazione guidata](#) consentirà all'utente di eseguire la procedura per fornire le informazioni relative all'accesso primario.

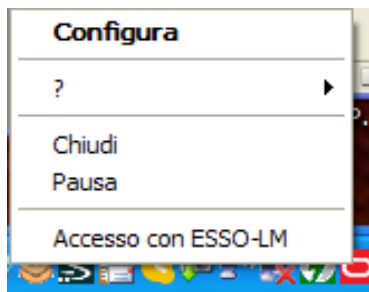
La procedura viene effettuata alla prima esecuzione del programma.

Il resto di questo manuale tratta i seguenti argomenti:

- [Utilizzo di accessi ESSO-LM](#)
- [Metodo di accesso primario](#)
- [Gestione account](#)
- [Impostazioni](#)
- [Gestione password](#)

Menu dell'icona della barra delle applicazioni


Fare clic sull'icona ESSO-LM della barra delle applicazioni di Windows per visualizzare un menu di scelta rapida di funzioni, descritte di seguito.



Se l'icona non viene visualizzata, avviare ESSO-LM:

1. Fare clic su **Start, Programmi**.
2. Selezionare **Oracle**, quindi **ESSO-LM**.
3. Fare clic su **ESSO-LM**.

Opzioni del menu della barra delle applicazioni

Configura	Avvia Logon Manager. In Logon Manager sono visualizzati gli account memorizzati. Il programma consente inoltre di aggiungere, eliminare e modificare gli account nonché gestire le impostazioni di configurazione.
?	Consente di visualizzare un sottomenu di opzioni: Oracle Enterprise Single Sign-on Logon Manager - Avvia la guida di ESSO-LM. Informazioni su - Visualizza le informazioni sulla versione di ESSO-LM.
Chiudi	Consente di chiudere ESSO-LM.
Pausa	Consente di disattivare gli accessi a ESSO-LM, incluse le funzioni Prompt automatico e Riconoscimento automatico e l'opzione Accesso con ESSO-LM (vedere sotto).
Accesso con ESSO-LM	<p>Consente di impostare ESSO-LM affinché fornisca le informazioni in caso di richiesta di accesso. È possibile utilizzare questa opzione per impostare ESSO-LM quando il Riconoscimento automatico è disattivato.</p> <div data-bbox="431 772 1273 877">  Se il Riconoscimento automatico è attivato, ESSO-LM <i>riconosce automaticamente</i> le richieste di accesso e fornisce le informazioni di accesso archiviate. </div> <p>In ESSO-LM verrà richiesta la configurazione dell'accesso all'applicazione o al sito web, se non è stata ancora effettuata.</p>

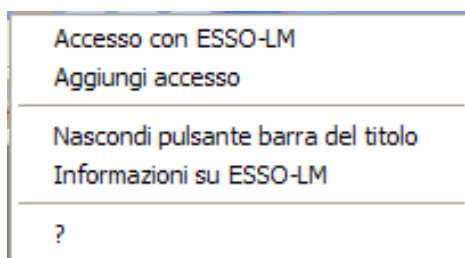
Chiusura ESSO-LM

Per chiudere ESSO-LM, fare clic sulla barra delle applicazioni del programma e selezionare **Chiudi** dal menu di scelta rapida.

Menu pulsante barra del titolo

È possibile inserire il pulsante barra del titolo ESSO-LM su tutte le barre del titolo della finestra dell'applicazione. Il pulsante della barra del titolo consente di accedere rapidamente ad applicazioni e siti Web già configurati e aggiungere nuovi accessi.

È possibile impostare il pulsante della barra del titolo in modo che venga visualizzato un menu di scelta rapida per utilizzare o aggiungere accessi; è possibile anche omettere il menu e utilizzare il pulsante come comando di accesso con un clic.



Mostrare o nascondere il pulsante della barra del titolo

1. [Aprire Logon Manager](#).
2. Nella finestra di dialogo **Impostazioni** fare clic sulla scheda **Visualizza**.


3. Per attivare il menu della barra del titolo, selezionare il pulsante **Visualizza ESSO-LM su tutti i titoli delle finestre**.
4. Per attivare il menu di scelta rapida del pulsante della barra del titolo, selezionare **Fornisci un menu a discesa dal pulsante della barra del titolo** oppure deselezionare la casella di controllo per disattivare il menu. Se questa opzione viene deselezionata, facendo clic sul pulsante della barra del titolo viene attivato un accesso all'applicazione in corso.
5. Una volta completate le modifiche, eseguire una delle seguenti procedure:
 - Fare clic su **Applica** per confermare le modifiche (senza chiudere la finestra Impostazioni), quindi selezionare un'altra scheda Impostazioni.
 - Fare clic su **Annulla** per rifiutare le modifiche.

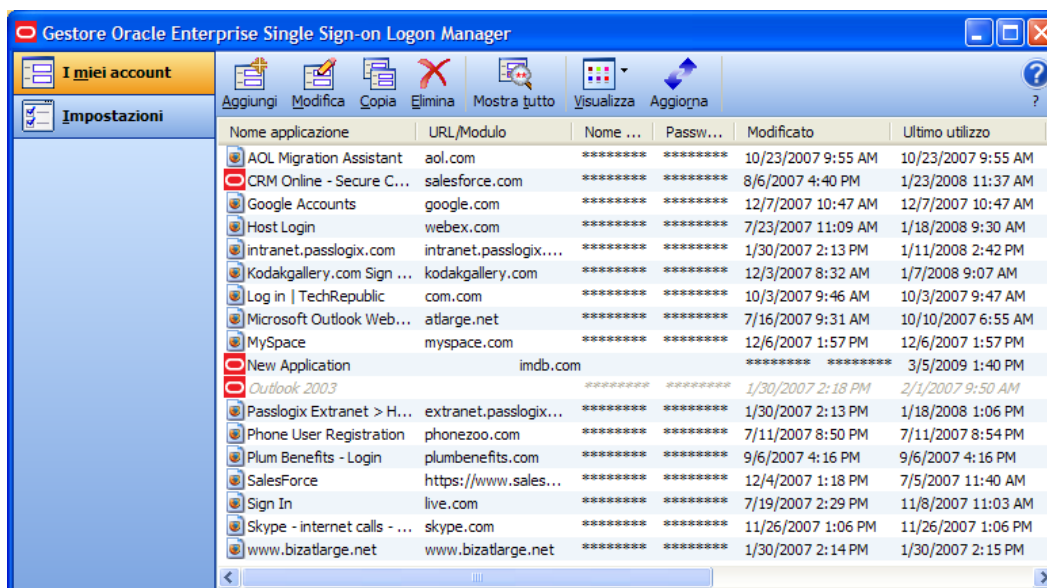


Per nascondere il pulsante della barra del titolo e il menu, fare clic sul pulsante in qualunque barra del titolo dell'applicazione e selezionare **Nascondi icona**.

Logon Manager

In Logon Manager sono visualizzati gli account memorizzati. Il programma consente inoltre di aggiungere, eliminare e modificare gli account nonché gestire le impostazioni di configurazione.

Per visualizzare Logon Manager, fare clic sull'icona della barra delle applicazioni ESSO-LM  in Windows per visualizzare il menu di scelta rapida. Fare clic su **Configura**.



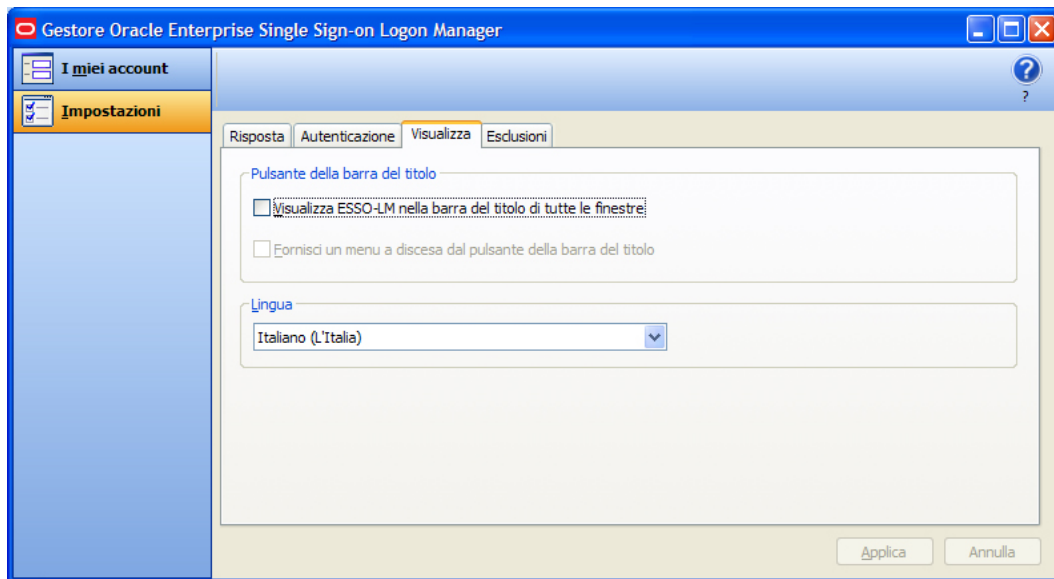
- Man mano che vengono aggiunti o creati, gli account disponibili vengono visualizzati nella scheda [Account personali](#) di Logon Manager.
- Le opzioni di configurazione di Logon Manager sono disponibili nella scheda [Impostazioni](#).
- Le opzioni di configurazione di

Impostazioni lingua

L'agente ESSO-LM può essere eseguito in varie lingue, in base alla versione utilizzata e ai supporti lingua installati.

A seconda della configurazione, è possibile modificare la lingua dell'agente in Logon Manager.

1. Aprire Logon Manager.
2. Aprire il riquadro **Impostazioni** e selezionare la scheda **Visualizza**.
3. Le lingue disponibili si trovano nel menu a discesa **Lingua**.



Fare clic sulla lingua che si desidera per l'agente ESSO-LM. Tutte le finestre di dialogo e le schermata della guida in linea dell'agente ESSO-LM verranno visualizzate nella lingua selezionata.

Configurazione ESSO-LM - Installazione guidata

Prima di consentire l'utilizzo di ESSO-LM, nell'installazione guidata vengono raggruppate tutte le informazioni necessarie di ESSO-LM. Questa procedura viene anche indicata come procedura guidata per il primo utilizzo. È necessario fornire le informazioni richieste per poter utilizzare ESSO-LM.



Se l'installazione guidata viene annullata, apparirà ogni volta che si tenta di avviare ESSO-LM fino a che non verrà completata.

Completamento delle attività dell'installazione guidata

La procedura guidata consente di eseguire una o più delle seguenti attività:

1. Impostare se stessi come nuovo utente ESSO-LM selezionando la modalità di accesso.
2. Ripristino delle informazioni e impostazioni di accesso esistenti.
3. Aggiunta di informazioni di accesso per applicazioni specifiche.



Nell'installazione guidata è possibile saltare alcune o tutte le attività, a seconda delle opzioni di installazione selezionate, della configurazione della rete.

Ripristinare un backup esistente

1. Se è stato effettuato il backup di impostazioni ESSO-LM preesistenti, selezionare la casella di controllo **Ripristinare un backup delle impostazioni esistente**. Se viene scelta questa opzione, in ESSO-LM l'installazione verrà completata dalle impostazioni archiviate.
2. Fare clic su [Avanti](#) per continuare.

Attività di installazione da eseguire

In questa pagina sono elencate le attività necessarie per l'installazione locale di ESSO-LM.

Fare clic su [Avanti](#) per iniziare l'installazione.

Scelta di un metodo di accesso

1. Dall'elenco a discesa scegliere il programma di autenticazione da utilizzare per il metodo di accesso primario. In un'installazione tipica, è **Accesso a Windows Plug-in che consente l'accesso a ESSO-LM dall'accesso a Windows..** Verrà quindi utilizzata la password di Windows per accedere alle applicazioni protette da password.
2. In base alle risorse di rete e all'amministrazione, potrebbero esserci altri metodi di accesso primari da scegliere, come:
 - Windows Logon v2 Plug-in che consente di accedere a SSO tramite l'accesso a Windows. Se è stato scelto Accesso a Windows v.2, verranno visualizzate una o più domande passphrase. Questo rappresenta un metodo di protezione aggiuntivo.
 - LDAP Plug-in che consente di accedere a SSO accedendo a una directory LDAP.
 - LDAP v2 Plug-in che consente di accedere a SSO tramite l'accesso a Windows. Se è stato scelto LDAP v2, verranno visualizzate una o più domande passphrase. Questo rappresenta un metodo di protezione aggiuntivo.
 - Authentication Manager Gestione autenticazione aggiunge la capacità necessaria per consentire più metodi di accesso per autenticare su SSO.
 - Smart Card Plug-in che consente di accedere a SSO utilizzando una smart card compatibile con MS-CAPI.
 - Read-Only Smart Card Plug-in che consente di accedere a SSO utilizzando una smart card di sola lettura.
 - Entrust Plug-in che consente di accedere a ESSO-LM accedendo al client Entrust PKI ed Entelligence.

- RSA SecurID Plug-in che consente l'accesso a SSO utilizzando password monouso generate da token di RSA SecurID.
 - Proximity Card Plug-in di autenticazione che supporta l'autenticazione con schede di prossimità.
3. Una volta effettuata la selezione fare clic su [Avanti](#) per continuare.
 4. Per ulteriori informazioni, consultare [Metodo di accesso primario](#).

Selezionare il metodo di accesso primario

Se è stata scelta l'autenticazione di Windows come metodo di accesso primario, verrà visualizzata la schermata di accesso alla rete Windows. Inserire la password di rete di Windows relativa al nome utente e dominio visualizzati e fare clic su **OK**.

Inserire una Smart Card

Se si sceglie Smart Card come metodo di accesso primario, viene visualizzata una schermata della smart card. Inserire la smart card, quindi il PIN. Fare clic su **OK**.

Inserire una risposta alla passphrase

Se è stata scelta l'autenticazione di Windows v.2, verranno visualizzate una o più domande passphrase, a seconda della configurazione del sistema. Questo rappresenta un metodo di protezione aggiuntivo. Digitare la risposta alla domanda o alle domande visualizzate (fare attenzione alla lunghezza minima) e fare clic su **OK**.



è possibile modificare successivamente la passphrase selezionando l'opzione Modifica Passphrase quando si Modifica del metodo di accesso primario.

Aggiungere accessi alle applicazioni



Questa pagina viene visualizzata se l'amministratore ha fornito un elenco di applicazioni preconfigurate. Questo consente di archiviare le credenziali di accesso per ogni applicazione.

1. Inserire **Nome utente/ID, Password** e qualsiasi altra informazione richiesta per ogni applicazione. Potrebbe essere necessario digitare nuovamente uno o più elementi per confermare.
2. Fare clic su [Avanti](#) per continuare.

Installazione guidata - Termine

Se si desiderano effettuare modifiche prima di terminare l'installazione, fare clic su **Indietro** per tornare ad una pagina precedente dell'installazione guidata.

In caso contrario, fare clic su **Fine** per completare l'installazione. Ora è possibile iniziare a utilizzare [ESSO-LM](#).

Metodo di accesso primario

Durante l'installazione di ESSO-LM viene chiesto di scegliere il proprio metodo di accesso primario, detto anche programma di autenticazione.

Le credenziali fornite al programma di autenticazione (nome utente/ID, password e altre informazioni) consentono di accedere come utente autorizzato alla workstation e alla rete.

Nella maggior parte dei casi, l'accesso primario è Windows, le credenziali dell'accesso primario sono il nome utente/ID e la password di Windows e il dominio di rete.

ESSO-LM consente di utilizzare il metodo dell'accesso primario per ogni altra situazione in cui è necessaria una password, tra cui la maggior parte delle applicazioni di Windows, applicazioni host/mainframe e siti Web protetti da password.


Vengono utilizzate le informazioni dell'accesso primario per verificare che l'utente sia lo stesso che ha effettuato inizialmente l'accesso.

In base all'installazione e alle risorse, l'accesso primario può essere:

- Windows Logon v2 Plug-in che consente di accedere a SSO tramite l'accesso a Windows. Se è stato scelto Accesso a Windows v.2, verranno visualizzate una o più domande passphrase. Questo rappresenta un metodo di protezione aggiuntivo.
- LDAP Plug-in che consente di accedere a SSO accedendo a una directory LDAP.
- LDAP v2 Plug-in che consente di accedere a SSO tramite l'accesso a Windows. Se è stato scelto LDAP v2, verranno visualizzate una o più domande passphrase. Questo rappresenta un metodo di protezione aggiuntivo.
- Authentication Manager Gestione autenticazione aggiunge la capacità necessaria per consentire più metodi di accesso per autenticare su SSO.
- Smart Card Plug-in che consente di accedere a SSO utilizzando una smart card compatibile con MS-CAPI.
- Read-Only Smart Card Plug-in che consente di accedere a SSO utilizzando una smart card di sola lettura.
- Entrust Plug-in che consente di accedere a ESSO-LM accedendo al client Entrust PKI ed Entelligence.
- RSA SecurID Plug-in che consente l'accesso a SSO utilizzando password monouso generate da token di RSA SecurID.
- Proximity Card Plug-in di autenticazione che supporta l'autenticazione con schede di prossimità.

Modifica del metodo di accesso primario

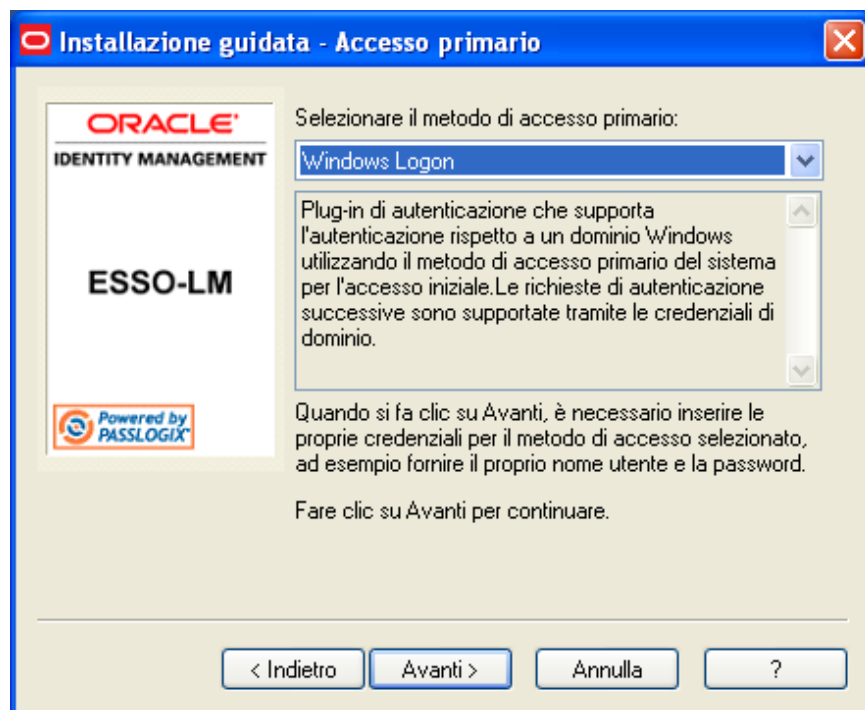
È possibile modificare il metodo di accesso primario in qualsiasi momento, e installare o rimuovere i programmi di autenticazione se necessario.

Fare clic sull'ESSO-LM icona della barra delle applicazioni  di Windows per visualizzare il menu di scelta rapida. Selezionare **Configurazione**, quindi fare clic su **Modifica metodo di accesso**.

1. [Aprire Logon Manager](#).
2. Nella finestra di dialogo **Impostazioni** fare clic sulla scheda **Autenticazione**.
3. In **Metodo di accesso primario** fare clic su **Modifica**.
4. Viene visualizzata l'**Installazione guidata** con i vari passaggi da effettuare per modificare l'accesso primario. Fare clic su **Avanti** per continuare.



5. Verrà richiesto l'accesso primario corrente. Inserire la password dell'accesso primario e fare clic su **OK**.
6. Viene visualizzata la pagina di selezione dell'accesso primario. Selezionare un metodo di accesso primario dall'elenco a discesa, quindi fare clic su **Avanti** per continuare.



7. Verranno richieste le credenziali per il nuovo accesso primario. Digitare ID utente e password, inserire o selezionare eventuali informazioni aggiuntive e fare clic su **OK**.



se il nuovo accesso primario è una smart card, verrà richiesto di inserire la card nel lettore e di digitare il numero di identificazione personale (PIN). Se il nuovo accesso primario è un dispositivo biometrico, all'utente viene richiesto di posizionare il dito sul lettore di impronte digitali.

8. L'installazione guidata conferma che la nuova autenticazione è stata completata. È anche possibile:
 - Fare clic su **Annulla** per eliminare la modifica e ripristinare il metodo di accesso primario precedente.
 - oppure
 - Fare clic su **Fine** per completare la modifica dell'accesso primario. Viene visualizzata la finestra di dialogo **Metodo di accesso primario**. Fare clic su **Chiudi** per chiudere la finestra.

Conferma del metodo di accesso primario

ESSO-LM può essere configurato per verificare periodicamente che sia sempre lo stesso utente ad accedere alla workstation.

Quando viene avviata un'applicazione protetta da password, se è passato un intervallo di tempo specifico dall'ultimo accesso automatico (l'impostazione predefinita è di 15 minuti) in ESSO-LM viene richiesta la password dell'accesso primario. Se si sta utilizzando un metodo di accesso diverso da una password (smart card, token, biometrico) come accesso primario, viene richiesto di indicare il metodo di autenticazione appropriato (PIN, impronta digitale, e così via.).

ESSO-LM inoltre esegue automaticamente questa verifica quando vengono modificate le password, eseguite operazioni di gestione dell'accesso o se viene richiesta dall'accesso stesso.

È possibile modificare l'intervallo o disattivare questa funzionalità cambiando l'impostazione **Timer** nella [Scheda autenticazione](#) della finestra di dialogo Impostazioni.



A seconda dell'accesso primario utilizzato e delle impostazioni applicate dall'amministratore, è possibile che venga richiesta la risposta alla passphrase fornita alla prima configurazione di ESSO-LM.

Se si sta utilizzando una passphrase è possibile modificare la risposta. Selezionare la casella di controllo **Desidero cambiare la risposta alla domanda di verifica**.

Installazione dei metodi di accesso primario

Durante l'installazione di ESSO-LM, è possibile installare uno o più autenticatori. Se questa operazione non è stata effettuata, è possibile utilizzare questa procedura per installarli. I programmi di autenticazione correntemente installati vengono elencati nella finestra di dialogo Metodi di accesso primario. Consultare [Metodo di accesso primario](#).



Le seguenti procedure di installazione e rimozione dei metodi di accesso primario sono riservate all'amministratore.

Installazione dei metodi di accesso primario

1. Aprire il pannello di controllo e selezionare **Aggiungi/Rimuovi programmi** oppure **Programmi e Funzionalità**, in base al sistema operativo in uso.
2. Selezionare **ESSO-LM**.
3. Fare clic su **Cambia** o **Aggiungi/Rimuovi**, in base al sistema operativo in uso. Viene visualizzata l'installazione guidata di ESSO-LM.
4. Leggere la schermata e fare clic su **Avanti**.

5. Selezionare l'opzione **Modifica**, quindi fare clic su **Avanti**.
6. Fare clic sul segno **+** vicino a **Programmi di autenticazione** per espandere l'elenco.
7. Fare clic sull'icona **X** vicino alla finestra della password del programma di autenticazione da installare.
8. Dal menu di scelta rapida scegliere **La funzionalità specificata verrà installata sul disco rigido locale**.
9. Ripetere i passaggi 7 e 8 per installare programmi di autenticazione aggiuntivi.
10. Fare clic su **Avanti**.
11. Leggere la schermata e fare clic su **Avanti**.
12. Seguire le istruzioni visualizzate.

Gestione degli account

ESSO-LM fornisce due modi per creare account:

- È possibile [creare account con Logon Manager](#), che consente di configurare, modificare e gestire le credenziali.
- È possibile [creare account immediati utilizzando la funzionalità Prompt automatico](#), che rileva le richieste di accesso all'applicazione e consente di archiviare le credenziali al momento dell'accesso.

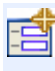
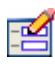








È inoltre possibile richiedere a ESSO-LM di installare un account tenendo premuto il tasto **Windows** key e digitando **L** (solo su sistemi diversi da Windows XP).

Se l'applicazione di destinazione richiede *più di due campi per l'autenticazione*, è necessario che l'installazione venga eseguita dall'amministratore. Contattare l'amministratore.

Account personali

Il riquadro Account personali visualizza tutti gli account archiviati e consente di aggiungere, eliminare, copiare e modificare account. Per un accesso più rapido, i comandi Modifica, Copia ed Elimina sono disponibili anche da un menu di scelta rapida a cui si accede facendo clic con il pulsante destro del mouse sull'applicazione desiderata all'interno dell'elenco. I comandi presenti in questo riquadro sono i seguenti:

	Aggiungi	Viene visualizzata la finestra di dialogo Nuovo accesso per impostare un nuovo account. Se sono disponibili gli account preconfigurati, viene visualizzata l'opzione Aggiungi più applicazioni . Consultare Aggiunta di più accessi alle applicazioni .
	Modifica	Viene aperta la finestra di dialogo Modifica account , che consente di modificare le informazioni sull'account o le azioni automatiche per ogni account. È possibile accedere a questa funzionalità anche facendo clic con il pulsante destro del mouse sull'applicazione desiderata e selezionando Modifica dal menu di scelta rapida che viene visualizzato sullo schermo.
	Copia	Duplica un account selezionato. Il nuovo account viene visualizzato nell'elenco con un "(2)" alla fine del nome dell'applicazione. È possibile accedere a questa funzionalità anche facendo clic con il pulsante destro del mouse sull'applicazione desiderata e selezionando Modifica dal menu di scelta rapida che viene visualizzato sullo schermo.
	Elimina	Rimuove un accesso selezionato da Logon Manager. Viene visualizzato un messaggio di conferma: "Eliminare l'elemento selezionato dal sistema?". Selezionare Sì o No . È possibile accedere a questa funzionalità anche facendo clic con il pulsante destro del mouse sull'applicazione desiderata e selezionando Elimina dal menu di scelta rapida che viene visualizzato sullo schermo.
	Mostra tutto	L'icona diventa attiva quando viene selezionata la visualizzazione Dettagli ed è definito almeno un accesso all'account. Mostra tutto visualizza tutti i nomi utenti/ID e le password in Logon Manager. (Questa funzionalità è disponibile solo se attivata dall'amministratore).
	Visualizza	Consente di cambiare la visualizzazione degli account, se è definito almeno un accesso all'account. Gli account possono essere visualizzati come Icone, Elenco o con Dettagli completi (simile alle opzioni di visualizzazione di Windows Explorer). Quando vengono selezionati i Dettagli, viene attivata l'opzione Mostra tutto .
	Aggiorna	Aggiorna le impostazioni dell'account con i cambiamenti dell'amministratore. (Questa funzionalità è disponibile solo se attivata dall'amministratore).
	?	Avvia il file della guida di ESSO-LM.

Account che condividono le credenziali

L'amministratore può configurare due o più account per condividere lo stesso nome utente e la stessa password in un gruppo di password. Se le credenziali di un account vengono modificate, vengono modificate anche quelle degli altri account del gruppo.

In alcuni casi, quando sono necessarie più credenziali per una singola applicazione (ad esempio, con più account di posta elettronica in Microsoft Outlook), potrebbe essere necessario escludere le "identità" (ognuna con credenziali differenti) da questa funzionalità. Se si sta creando un nuovo

accesso per un'applicazione già aggiunta, sarà possibile utilizzare l'opzione Escludi per il nuovo accesso.

Aggiunta di più account

Se l'amministratore ha fornito un elenco di account preconfigurati, nel pulsante Logon Manager **Aggiungi** è presente l'opzione a discesa per aggiungere più applicazioni. Scegliere questa opzione per aggiungere questi nuovi account.

Account senza credenziali configurate

È possibile che in Logon Manager alcuni account vengano visualizzati in grigio, con testo in corsivo in un'icona grigia. Se si tenta di utilizzare un account o di modificarlo (selezionandolo e facendo clic su **Modifica**), viene visualizzato questo messaggio:

Le credenziali corrispondono a un'applicazione attualmente non configurata in ESSO-LM.

Normalmente questo messaggio compare dopo l'aggiornamento di ESSO-LM da una versione precedente. Questo significa che le credenziali sono state archiviate, ma la configurazione degli accessi alle applicazioni (che indica a ESSO-LM la posizione in cui le credenziali vengono salvate) deve essere aggiornata. Contattare l'amministratore per acquisire gli account aggiornati.

Utilizzo di Logon Manager per impostare account selezionabili

In Logon Manager, fare clic su **Aggiungi** per configurare un nuovo account. Viene visualizzata la finestra di dialogo Nuovo accesso.

Le procedure seguenti descrivono l'utilizzo della finestra di dialogo Nuovo accesso per aggiungere account per ciascun tipo di applicazione.

La procedura è simile per ogni tipo. È necessario identificare l'applicazione e fornire le proprie credenziali (nome utente, password e qualsiasi altra informazione che l'applicazione richiede per l'accesso).

Se viene aggiunto un accesso a un'applicazione Windows per il quale ESSO-LM non è preconfigurato, viene richiesto di inserire il nome utente/ID e la password nei campi dell'accesso.

È possibile anche creare più accessi per una singola applicazione. Questa opzione risulta utile in applicazioni per le quali sono presenti più set di credenziali; ad esempio, se si hanno più account di posta elettronica di un solo account.

Quando ESSO-LM rileva un accesso per il quale si hanno più set di credenziali, viene visualizzata la finestra di dialogo [Selezione accesso](#) che consente di selezionare le credenziali da utilizzare.

Aggiunta di un accesso per un'applicazione Windows

Selezionare un'applicazione

1. Nella finestra di dialogo Nuovo accesso selezionare l'opzione **Windows** e selezionare un'applicazione dall'elenco a discesa. Se l'applicazione che si desidera aggiungere non compare nell'elenco, leggere [Configurazione di un accesso per un'applicazione Windows non elencata](#).

2. Fare clic su **Avanti**. Viene visualizzata la finestra di dialogo Nuovo accesso in cui inserire le credenziali.

Inserire le credenziali

1. Digitare **Nome utente/ID** e **Password** per l'applicazione, quindi digitare nuovamente la password in **Conferma password**. È possibile visualizzare la password facendo clic su **Mostra**.



in base ai requisiti dell'applicazione che si sta installando, è possibile che vengano richiesti campi aggiuntivi, come **Nome dominio** per Microsoft Outlook.

Allo stesso modo, alcune applicazioni possono non richiedere un nome utente/ID. In questi casi, la casella **Nome utente/ID** comparirà in grigio.

Se si sta configurando un'applicazione RSA SecurID, verrà chiesto di inserire il **PIN** e il **Token del software**. Il PIN viene configurato tramite middleware RSA. Il campo del Token del software viene riempito automaticamente mentre viene rilevato il numero seriale del token disponibile.

2. Eseguire una delle seguenti procedure:
 - Fare clic su **Fine**. ESSO-LM riapre [Logon Manager](#), in cui è elencato l'account appena creato.
 - Se l'impostazione è disponibile, selezionare **Aggiungi un altro set di credenziali**, quindi fare clic su **Fine**. ESSO-LM verrà aggiunto l'accesso alla Gestione accessi Logon Manager e verrà visualizzata nuovamente la finestra di dialogo Nuovo Accesso.



Se si sta aggiungendo un nuovo accesso ad un'applicazione esistente che fa parte di un gruppo di password, selezionare **Escludi da gruppo con password condivisa**. Se è il primo accesso creato per questa applicazione, non selezionare la casella di controllo. Consultare [Applicazioni che condividono le credenziali](#).

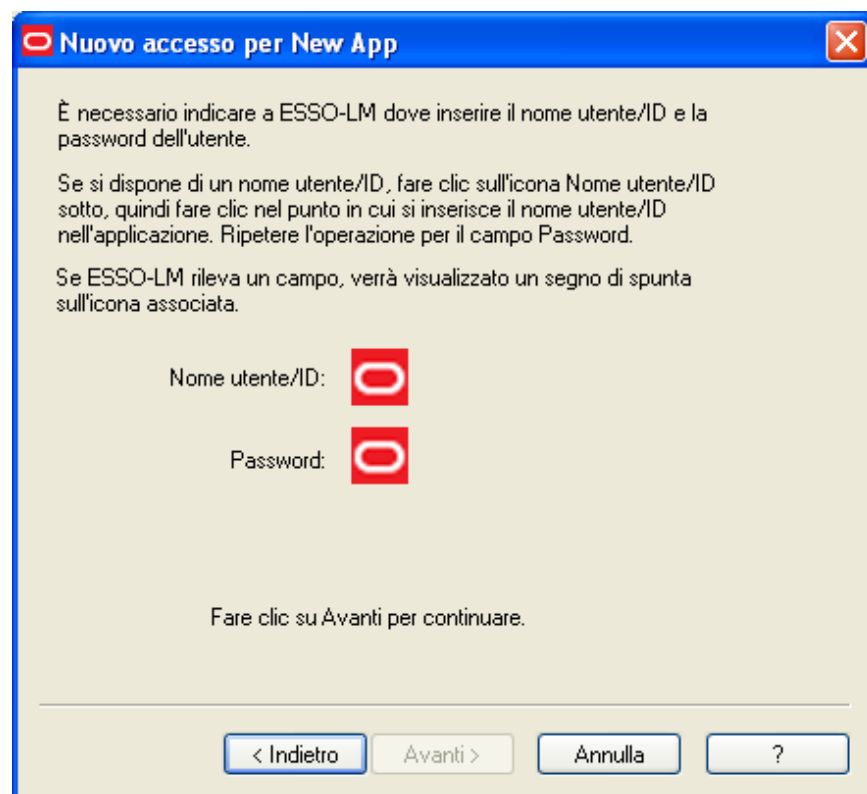
Configurazione di un accesso per un'applicazione Windows non elencata

1. Aprire l'applicazione Windows per la quale si desidera configurare un accesso. Questa è l'applicazione di destinazione.

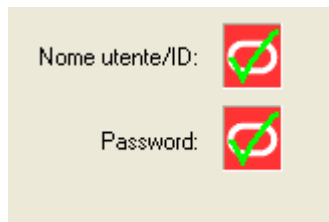


Se l'applicazione di destinazione richiede più di due campi per l'autenticazione, è necessario che l'installazione venga eseguita dall'amministratore. Per l'assistenza, contattare l'amministratore.

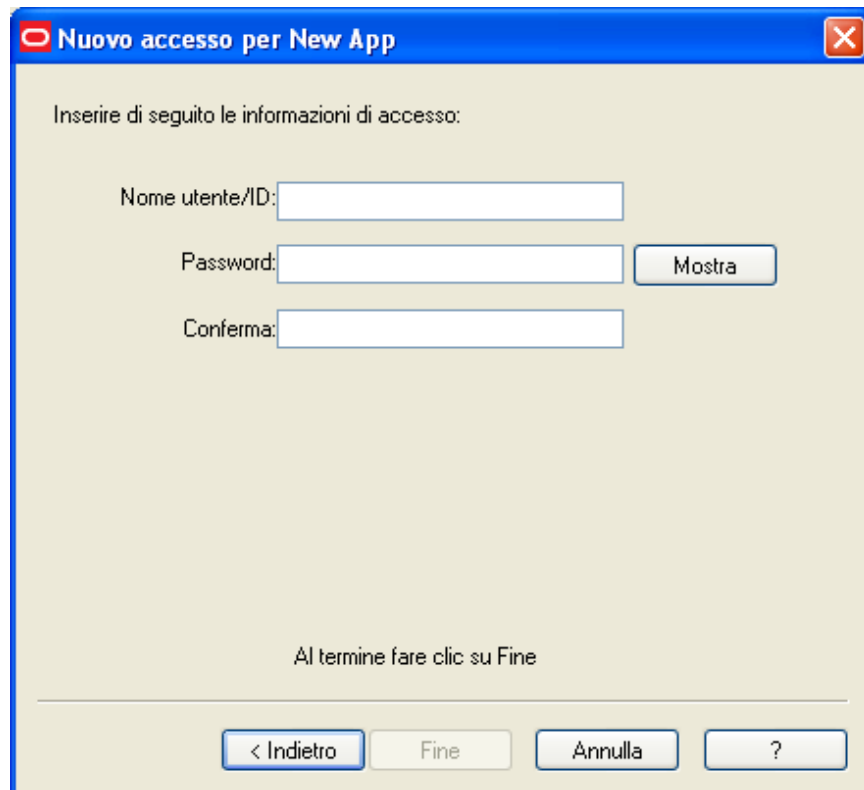
2. Quando viene visualizzata la finestra di dialogo dell'accesso all'applicazione di destinazione, tornare a ESSO-LM. Disporre le finestre in modo da rendere visibili sia la finestra di accesso ESSO-LM sia la finestra dell'applicazione di destinazione.
3. Nella finestra di dialogo Nuovo accesso selezionare l'opzione **Windows** e scegliere **Applicazione non in elenco** (predefinita) dall'elenco a discesa.
4. Digitare il **Nome applicazione** dell'applicazione di destinazione e una **Descrizione** (facoltativa).
5. Fare clic su **Avanti**.
6. Nella finestra di dialogo Nuovo accesso vengono visualizzate due icone.



7. Fare clic sull'icona **Nome Utente/ID** quindi sul campo del nome utente o dell'ID utente della finestra di accesso all'applicazione di destinazione. Viene visualizzato un segno di spunta verde sull'icona.
8. Fare clic sull'icona **Password**, quindi sul campo della password della finestra di accesso all'applicazione di destinazione. Viene visualizzato un segno di spunta verde sull'icona.



9. Fare clic su **Avanti**. Viene visualizzata la finestra di dialogo Nuovo accesso in cui inserire le credenziali.



Inserire le credenziali

1. Digitare **Nome utente/ID** e **Password** per l'applicazione, quindi digitare nuovamente la password in **Conferma password**. È possibile visualizzare la password facendo clic su **Mostra**.
2. Eseguire una delle seguenti procedure:
 - Fare clic su **Fine**. ESSO-LM riapre Logon Manager, in cui è elencato l'accesso appena creato.
 - o
 - Se l'impostazione è disponibile, selezionare **Aggiungi un altro set di credenziali**, quindi fare clic su **Fine**. ESSO-LM aggiunge l'accesso a Logon Manager e visualizza nuovamente la finestra di dialogo **Nuovo accesso**.



Se si sta impostando un'applicazione RSA SecurID, verrà chiesto di inserire il **PIN** e il **Token del software**. Il PIN viene impostato tramite middleware RSA. Il campo del Token del software viene riempito automaticamente mentre viene rilevato il numero seriale del token disponibile.

Aggiunta di un accesso per un sito Web

1. Nella finestra di dialogo Nuovo accesso, selezionare l'opzione **Web**, quindi selezionare un sito Web dall'elenco a discesa. Se il sito che si desidera aggiungere non compare nell'elenco, leggere [Aggiunta di un accesso per un sito Web non elencato](#).
2. Fare clic su **Avanti**. Viene visualizzata la finestra di dialogo Nuovo accesso in cui inserire le credenziali.

Inserire le credenziali

1. Inserire **Nome utente/ID** per il sito Web, la **Password**, quindi digitare nuovamente la password in **Conferma password**. È possibile visualizzare la password facendo clic su **Mostra**.
2. Eseguire una delle seguenti procedure:
 - Fare clic su **Fine**. ESSO-LM riapre Logon Manager, in cui è elencato l'accesso appena creato.
 - o
 - Se l'impostazione è disponibile, selezionare **Aggiungi un altro set di credenziali**, quindi fare clic su **Fine**. ESSO-LM aggiunge l'accesso a Logon Manager e visualizza nuovamente la finestra di dialogo [Nuovo accesso](#).



Se si sta aggiungendo un nuovo accesso ad un'applicazione esistente che fa parte di un gruppo di password, selezionare **Escludi da gruppo con password condivisa**. Se è il primo accesso creato per questa applicazione, non selezionare la casella di controllo. Consultare [Applicazioni che condividono le credenziali](#).

Aggiunta di un accesso per un sito Web non elencato

1. Nella finestra di dialogo Nuovo accesso, selezionare l'opzione **Web**. Selezionare **Applicazione web non in elenco** (opzione predefinita) dall'elenco a discesa. Viene visualizzata una casella di testo per l'inserimento di un indirizzo Web.



Se il sito Web di destinazione richiede più di due campi per l'autenticazione, la procedura richiede le risorse dell'amministratore. Per l'assistenza, contattare l'amministratore.

2. Digitare l'**URL** del sito Web per il quale si desidera configurare un accesso.
3. Digitare il **Nome applicazione** e una **Descrizione** (facoltativa).

Nuovo accesso

Selezionare il tipo di applicazione per questo accesso:

☒ Web ☐ Windows ☐ Mainframe

Selezionare l'applicazione Web dall'elenco seguente:

Applicazione Web non in elenco

URL - http://

Inserire il nome e la descrizione dell'applicazione:

Nome applicazione:

Descrizione (facoltativa):

Riferimento:

Fare clic su Avanti per continuare.

< Indietro Avanti > Annulla ?

4. Fare clic su **Avanti**. Viene visualizzata la finestra di dialogo Nuovo accesso in cui inserire le credenziali.

Nuovo accesso per New App

Inserire di seguito le informazioni di accesso:

Nome utente/ID:

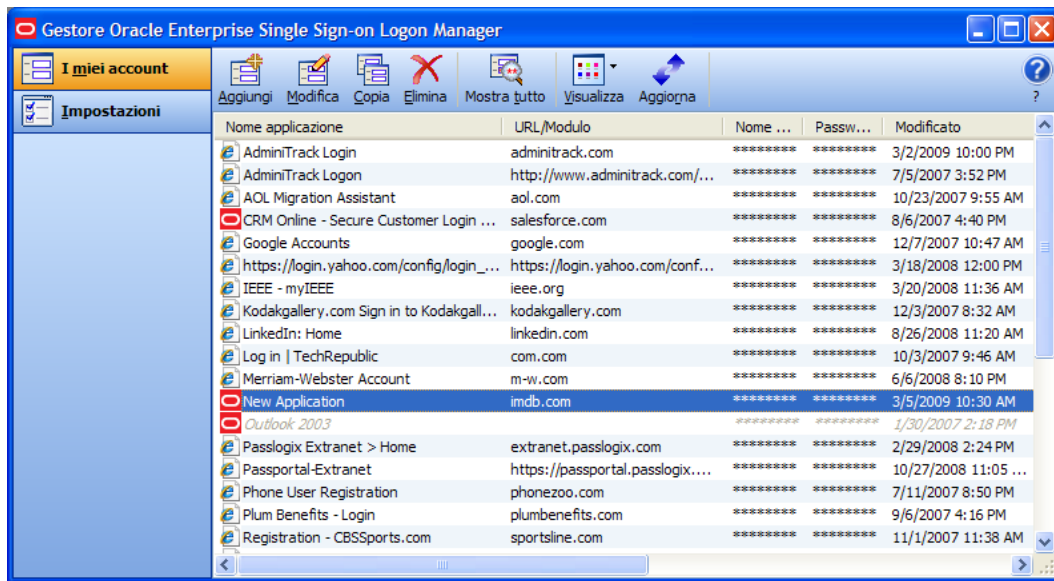
Password:

Conferma:

Al termine fare clic su Fine

Inserire le credenziali

1. Digitare **Nome utente/ID** e **Password** per il sito, quindi digitare nuovamente la password in **Conferma password**. È possibile visualizzare la password facendo clic su **Mostra**.
2. Eseguire una delle seguenti procedure:
 - Se Fare clic su **Fine**. ESSO-LM riapre Logon Manager, in cui è elencato l'accesso appena creato.
 - o
 - Se l'impostazione è disponibile, selezionare **Aggiungi un altro set di credenziali**, quindi fare clic su **Fine**. ESSO-LM aggiunge l'accesso a Logon Manager e visualizza nuovamente la finestra di dialogo **Nuovo accesso**.



Aggiunta di un accesso per un'applicazione host/mainframe

- Nella finestra di dialogo Nuovo accesso, selezionare l'opzione **Mainframe**.
- Digitare il **Nome applicazione** dell'applicazione di destinazione e una **Descrizione** (facoltativa).
- Fare clic su **Avanti**. Viene visualizzata la finestra di dialogo Nuovo accesso in cui inserire le credenziali.

Inserire le credenziali

1. Digitare **Nome utente/ID** e **Password** per il sito, quindi digitare nuovamente la password in **Conferma password**. È possibile visualizzare la password facendo clic su **Mostra**.
2. Eseguire una delle seguenti procedure:
 - Fare clic su **Fine**. ESSO-LM riapre Logon Manager, in cui è elencato l'accesso appena creato.
 - o
 - Se l'impostazione è disponibile, selezionare **Aggiungi un altro set di credenziali**, quindi fare clic su **Fine**. ESSO-LM aggiunge l'accesso a Logon Manager e visualizza nuovamente la finestra di dialogo **Nuovo accesso**.

Configurazione degli account con il Prompt automatico

Per poter essere utilizzata, la funzione Prompt automatico deve essere attivata nella [scheda Risposta della finestra di dialogo Impostazioni](#).

1. [Aprire Logon Manager](#).
2. Nella finestra di dialogo **Impostazioni**, fare clic sulla scheda **Risposta**.
3. Assicurarsi che la finestra di dialogo **Prompt automatico** sia selezionata. In caso contrario, selezionarla, quindi fare clic su **Inoltra**.

La funzione Prompt automatico è abilitata per impostazione predefinita all'installazione di ESSO-LM. L'amministratore è in grado di attivare o disattivare il Prompt automatico per tutti gli utenti.

Quando il Prompt automatico viene abilitato, ESSO-LM rileva automaticamente le applicazioni e i siti Web protetti da password. Se sono già state fornite le credenziali per l'applicazione o per il sito, ESSO-LM le inserisce automaticamente nei campi appropriati e consente l'accesso.

Esempio di account per il quale sono state fornite le credenziali:

Viene lanciato Lotus Notes, un'applicazione per la quali sono già state fornite credenziali. Non appena viene aperto Lotus Notes, ESSO-LM riconosce la richiesta delle credenziali formulata dalla schermata di accesso.

ESSO-LM inserisce la password nel campo appropriato e seleziona il pulsante **OK**, consentendo l'accesso a Lotus Notes.

Esempio di account per il quale non sono state fornite credenziali:

Per contro, si lancia un'applicazione o un sito Web per il quale non sono state ancora fornite credenziali.

Quando rileva un'applicazione per la quale non sono state memorizzate credenziali in precedenza, ESSO-LM visualizza la finestra di dialogo "Nuovo accesso", tramite la quale vengono richieste ulteriori informazioni di accesso per l'applicazione (a meno che l'amministratore non abbia disattivato la funzione "Prompt automatico").

FILE TEMPORANEO: RICHIEDE NUOVE SCHERMATE

Nuovo accesso

Per fare in modo che ESSO-LM memorizzi le credenziali per questa applicazione, inserire i dati di accesso di seguito. Per inserire le credenziali in un secondo momento, fare clic su Annulla (se disponibile). Per evitare che questa richiesta venga visualizzata nuovamente, fare clic su Disattiva (se disponibile).

Nome utente/ID:

Password:

Conferma:

Quando viene visualizzata la finestra di dialogo Nuovo accesso, eseguire una delle seguenti procedure:

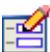
- Se si desidera aggiungere un accesso per l'applicazione, compilare i campi visualizzati e fare clic su **OK**. ESSO-LM memorizza le informazioni e dà accesso automaticamente a questa applicazione ogni volta che viene lanciata.
- Se si desidera rinviare l'aggiunta di un accesso per l'applicazione temporaneamente, fare clic su **Annulla** (se disponibile). ESSO-LM richiede di aggiungere un accesso la prossima volta che viene lanciata l'applicazione.
- Se si desidera disabilitare il prompt del nuovo accesso all'applicazione rilevata in maniera permanente, fare clic su **Disattiva** (se disponibile). ESSO-LM non richiede più di aggiungere un accesso per l'applicazione e l'aggiunge all'elenco delle applicazioni disattivate nella scheda [Esclusioni](#) del riquadro Impostazioni.



Se si sceglie di disattivare l'applicazione, questa potrà essere riattivata selezionando l'icona "Accesso con ESSO-LM" dalla barra ESSO-LM delle applicazioni. Se in futuro si decide che ESSO-LM debba richiedere le credenziali automaticamente la prossima volta che viene lanciata l'applicazione, rimuovere l'applicazione dall'elenco [Esclusioni](#).

Modifica account

È possibile modificare le informazioni sull'account o le azioni automatiche dei *singoli* accessi

utilizzando l'icona Modifica  in Logon Manager o facendo doppio clic sull'account. In questa finestra di dialogo è possibile:

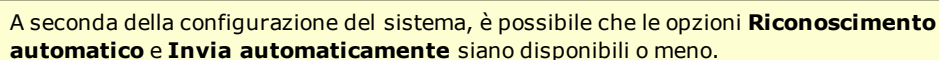
- Cambiare **nome utente/ID, Password** o altri campi che l'accesso invia all'applicazione.
- Ripristinare una password precedente. Se si modifica una password di accesso, alla successiva apertura della finestra delle Proprietà accesso, viene visualizzato il pulsante **Ripristina password precedente**. È quindi possibile ripristinare la password utilizzata prima della modifica più recente.
- Modificare le informazioni sull'applicazione. Modificare **Nome utente/ID, Password, ApplicazioneNome e Descrizione**.
- Attivare o disattivare le opzioni di risposta automatica per gli account selezionati.
- **Riconoscimento automatico**. Questa impostazione indica se ESSO-LM fornisce automaticamente le credenziali non appena richiesto da un'applicazione.

Quando questa funzionalità è attivata, ESSO-LM riconosce le applicazioni e i siti Web e consente quindi all'utente di accedervi automaticamente.

Se la funzionalità non è attivata, è necessario richiedere manualmente a ESSO-LM di rispondere alla richiesta d'accesso. È possibile eseguire questa operazione dal menu dell'icona della barra delle applicazioni. Selezionare **Accesso con ESSO-LM**.

La casella di controllo Riconoscimento automatico potrà presentare tre diverse condizioni:

- Nessun segno di spunta, ovvero il Riconoscimento automatico non è attivato per l'applicazione selezionata.
- Un segno di spunta, ovvero il Riconoscimento automatico è attivato per l'applicazione selezionata.
- Casella di controllo verde, ovvero le impostazioni generali consentono l'azione per l'applicazione selezionata.
- **Invia automaticamente**. Questa impostazione indica se ESSO-LM inoltra automaticamente le credenziali all'applicazione. Ad esempio, selezionare **OK**, **Inoltra**, oppure **Invio** per eseguire l'accesso.



L'impostazione presente in questa finestra di dialogo esegue l'override delle impostazioni generali di **Riconoscimento automatico**.

Per modificare un account

1. **Aprire Logon Manager.**
2. Nel riquadro **Account personali** fare clic sulla scheda **Autenticazione**.
3. Evidenziare l'account nell'elenco e fare clic sull'icona **Modifica** oppure fare doppio clic sull'account. Viene visualizzata la finestra Modifica per l'account selezionato.

VPN

Nome utente/ID: user

Password: Mostra

Tipo applicazione: Windows - Non elencato

Nome applicazione: VPN

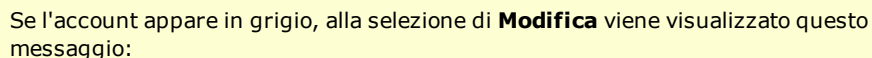
Descrizione:

Opzioni:

☒ Riconoscimento automatico: consente a ESSO-LM di riconoscere automaticamente la richiesta di informazioni di accesso da parte di un'applicazione e di fornire tali informazioni.

☒ Inoltro automatico: consente a ESSO-LM di inoltrare automaticamente le informazioni di accesso all'applicazione (ad esempio, selezionando OK oppure premendo INVIO).

OK Annulla ?



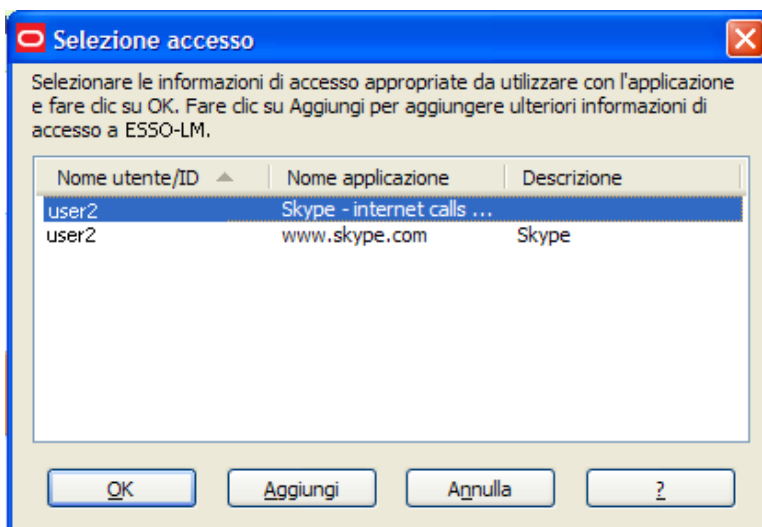
"Le credenziali corrispondono a un'applicazione attualmente non configurata in ESSO-LM." Per ulteriori informazioni consultare [Credenziali senza accesso configurato](#).

4. Modificare le informazioni secondo le necessità.
5. Una volta completate le modifiche, fare clic su **OK**.

Finestra di dialogo Selezione accesso

È possibile disporre di due o più credenziali differenti per uno stesso account. In tal caso, è possibile impostare ESSO-LM in modo che riconosca tutti gli account e richieda con quale di essi effettuare l'accesso. A tale scopo, creare credenziali distinte per ogni account.

Una volta aperta l'applicazione o il sito Web, ESSO-LM consente di visualizzare la finestra Selezione accesso.



È possibile ordinare tutte le colonne facendo clic sul nome dell'intestazione di colonna. Una volta selezionato un criterio ordinamento, l'ordine viene mantenuto e la stessa colonna verrà ordinata alla visualizzazione successiva della finestra di dialogo. **Questa funzionalità è nuova a partire dalla versione 10.1.4.1.0.*

Eseguire una delle seguenti procedure:

- Selezionare l'account con il quale effettuare l'accesso e fare clic su **OK**.
- Fare clic su **Aggiungi** per aggiungere ulteriori credenziali per questo account.
- Fare clic su **Annulla** per chiudere questa finestra di dialogo. ESSO-LM non consentirà di accedere all'applicazione.

Finestra di dialogo Riprovo accesso

Una volta attivato il [Riconoscimento automatico](#), ESSO-LM rileva e risponde automaticamente alle richieste di accesso e di modifica password da parte delle applicazioni e dei siti Web.


Se si inserisce la password errata nella configurazione dell'accesso o la password viene modificata da un altro computer, ESSO-LM fornisce una password non corretta. In tal caso, viene ripetuta la richiesta di accesso e in ESSO-LM viene visualizzata la finestra di dialogo Riprova accesso.

La finestra di dialogo Riprova accesso viene visualizzata se la password inserita non è corretta o se è stata modificata da un altro computer.

In questa finestra di dialogo viene richiesto di verificare la correttezza di **Nome utente/ID**, **Password** e, se necessario, dei campi aggiuntivi.

Eseguire una delle seguenti procedure:

- Mostrare le password inserite facendo clic su **Mostra**.
- Modificare le informazioni di accesso e fare clic su **OK** per provare nuovamente l'accesso.

 La casella di controllo **Salva modifiche** garantisce che, al prossimo accesso all'applicazione o al sito Web, in ESSO-LM siano utilizzate le stesse credenziali. Deselezionare questa opzione se non si desidera salvare le credenziali per utilizzi futuri.

- Fare clic su **Annulla** per interrompere qualsiasi ulteriore tentativo di accesso all'applicazione o sito Web fino al riavvio di ESSO-LM o alla [modifica proprietà accesso](#) in Logon Manager.

Loop all'accesso

Alcune applicazioni, come i servizi Webmail, visualizzano la loro pagina di accesso dopo aver eseguito la disconnessione. In tal modo, ESSO-LM riconosce la forma di accesso e consente nuovamente l'accesso all'applicazione. Viene creato un "loop all'accesso" infinito che impedisce di uscire dall'applicazione. Per impedire che questo loop si verifichi, l'amministratore può scegliere di attivare la funzione di periodo di prova di accesso che impedisce a ESSO-LM di accedere a un'applicazione entro un intervallo temporale stabilito a partire dall'ultimo accesso.

L'amministratore può anche configurare ESSO-LM per chiedere se si vuole accedere nuovamente a un'applicazione al momento della disconnessione. In ogni caso, ESSO-LM non consentirà l'accesso automatico all'applicazione fino alla scadenza del periodo di prova di accesso o fino a quando si chiude e si riapre l'applicazione, che si verifica all'inizio.

Se si stanno verificando dei loop all'accesso, contattare l'amministratore per l'attivazione della funzione del periodo di prova.

**Questa funzionalità è nuova a partire dalla versione 10.1.4.1.0.*

Impostazioni

L'opzione Impostazioni in [Logon Manager](#) consente di controllare le opzioni di configurazione di ESSO-LM.



In tutte le schede delle impostazioni, i pulsanti **Applica** e **Annulla** non divengono attivi fino a quando non viene effettuata una modifica. Una volta effettuata una modifica, è possibile implementare i cambiamenti facendo clic su **Applica** oppure rifiutarli selezionando **Annulla**.

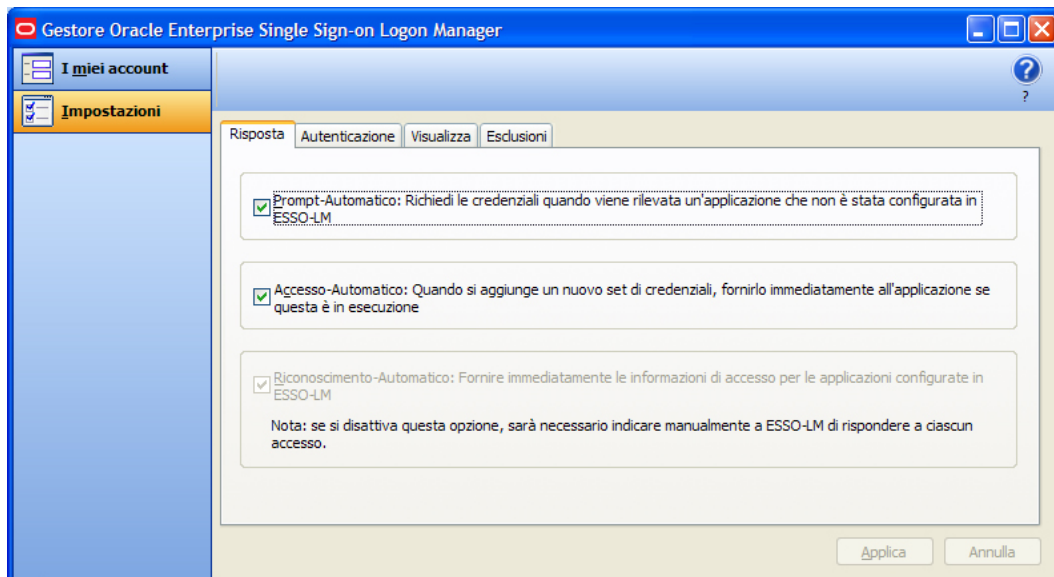
Le modifiche apportate alla schede delle impostazioni divengono effettive dopo aver selezionato **Applica**.

Per visualizzare o modificare le Impostazioni di ESSO-LM:

1. Aprire Logon Manager.
2. Fare clic sul riquadro **Impostazioni**.
3. Sono disponibili le seguenti schede:
 - [Risposta](#)
 - [Autenticazione](#)
 - [Visualizza](#)
 - [Esclusioni](#)

Impostazioni: scheda Risposta

La scheda Risposta consente di controllare le funzionalità relative alle password di ESSO-LM.



L'amministratore può attivare, disattivare o eseguire l'override di ognuna delle impostazioni descritte di seguito



L'amministratore può attivare, disattivare o eseguire l'override di ognuna delle impostazioni descritte di seguito

Prompt automatico

L'impostazione **Auto-Prompt** indica a ESSO-LM se richiedere le credenziali quando viene rilevata la richiesta di credenziali da parte di un'applicazione non configurata in ESSO-LM.

Se questa funzionalità viene attivata, ESSO-LM riconosce automaticamente le applicazioni e i siti Web protetti da password e di conseguenza viene visualizzato il messaggio: "Impostare ESSO-LM affinché memorizzi le informazioni di accesso per l'applicazione?"

Vedere [Installazione accessi con Prompt automatico](#) , per ulteriori informazioni.

Accesso automatico

L'impostazione **Accesso automatico** indica a ESSO-LM se tentare di fornire le credenziali a un'applicazione subito dopo la loro archiviazione.

Se questa funzionalità è attivata, ESSO-LM consente di accedere immediatamente a un'applicazione o sito Web una volta configurato l'accesso.

Riconoscimento automatico

L'impostazione **Riconoscimento automatico** indica a ESSO-LM se fornire automaticamente le credenziali non appena richiesto da un'applicazione.

Se questa funzionalità è attivata, ESSO-LM riconosce le applicazioni e i siti Web e consente quindi all'utente di accedervi automaticamente.

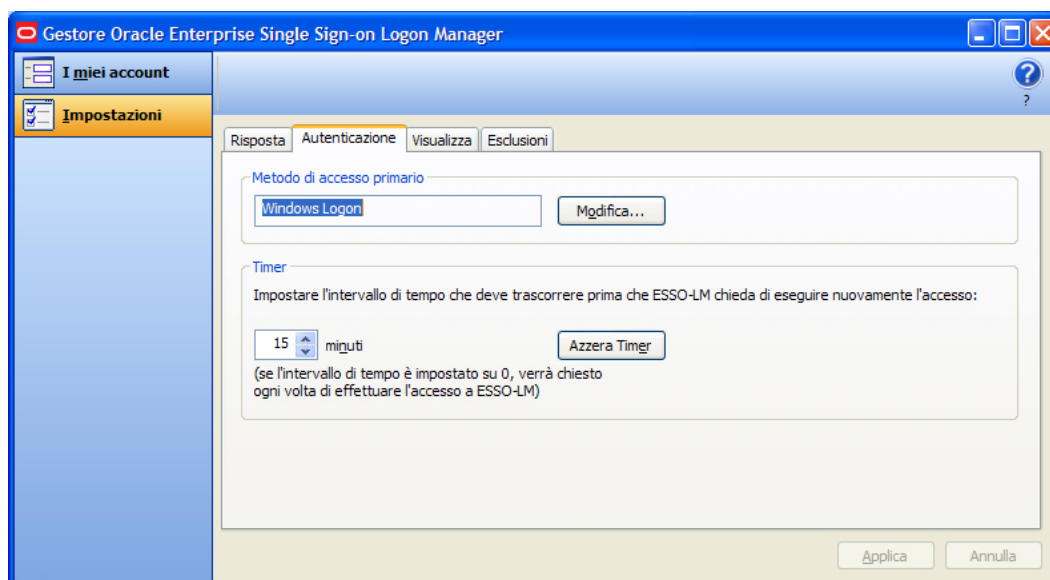
Se tale funzionalità non è attivata, sarà invece necessario richiedere a ESSO-LM di rispondere alla richiesta di accesso. È possibile eseguire questa operazione dal menu dell'icona della barra delle applicazioni. Selezionare **Accesso con ESSO-LM**.

Visualizzazione o modifica delle impostazioni di risposta

1. [Aprire Logon Manager](#).
2. Nella finestra di dialogo **Impostazioni** fare clic sulla scheda **Risposta**.
3. Una volta completate le modifiche, eseguire una delle seguenti procedure:
 1. Fare clic su **Applica** per confermare le modifiche (senza chiudere la finestra Impostazioni), quindi selezionare un'altra scheda Impostazioni.
 2. Fare clic su **Annulla** per rifiutare le modifiche.

Impostazioni: Scheda Autenticazione

La scheda Risposta consente di controllare le funzionalità di autenticazione di ESSO-LM.





L'amministratore può attivare, disattivare o eseguire l'override di ognuna delle impostazioni descritte di seguito

Metodo di accesso primario

È possibile autenticarsi a ESSO-LM attraverso varie modalità di accesso. Il Metodo di accesso primario è il metodo di autenticazione selezionato per l'utilizzo. È possibile disporre di più programmi di autenticazione correntemente installati ma di un solo Metodo di accesso primario.

Questa impostazione consente di scegliere quale metodo di accesso utilizzare come meccanismo di autenticazione primario.

Per cambiare metodo di accesso, fare clic su **Modifica**. Viene visualizzata l'Installazione guidata di Accesso primario.

Per ulteriori informazioni, consultare [Modifica accesso primario](#).

Timer

È possibile che ESSO-LM richieda all'utente di accedere in un determinato intervallo di tempo. Prima di eseguire nuovamente l'accesso sarà possibile determinare la durata lunghezza di tale intervallo.

Utilizzare la freccia Su/Giù per inserire un limite di tempo (compreso fra 0 e 999 minuti); una volta trascorso tale intervallo, ESSO-LM richiederà la password prima di consentire l'esecuzione di qualsiasi attività relativa alle credenziali.

Se il Timer è impostato su zero, ESSO-LM richiederà sempre la password prima di eseguire un'attività relativa alle credenziali.

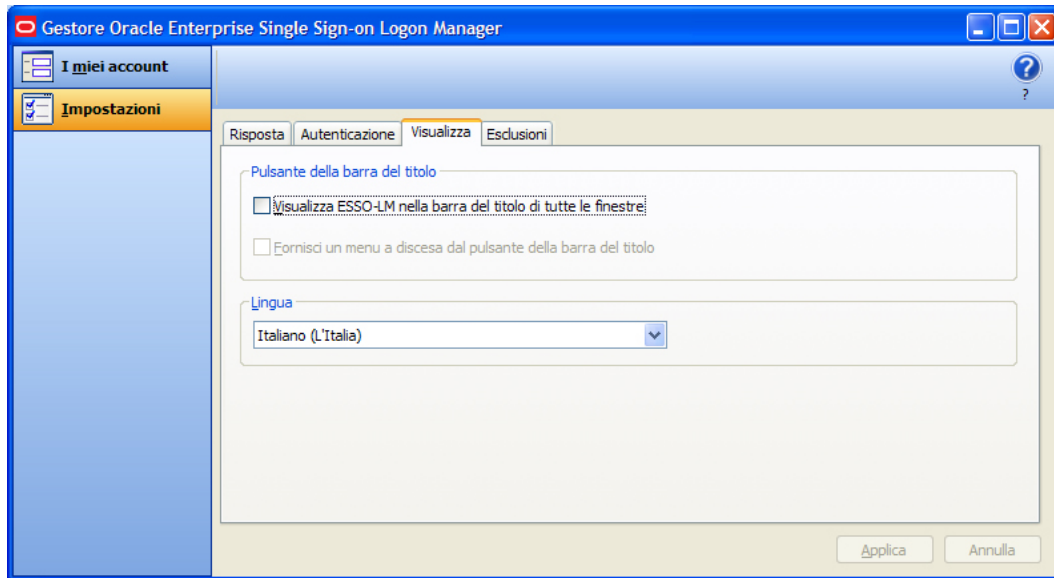
Il pulsante **Azzera Timer** obbliga l'utente a inserire la password prima dell'esecuzione di un'attività relativa alle credenziali senza aspettare il tempo di scadenza.

Visualizzazione o modifica delle impostazioni di autenticazione

1. [Aprire Logon Manager](#).
2. Nella finestra di dialogo **Impostazioni** fare clic sulla scheda **Autenticazione**.
3. Una volta completate le modifiche, eseguire una delle seguenti procedure:
 - Fare clic su **Applica** per confermare le modifiche (senza chiudere la finestra Impostazioni), quindi selezionare un'altra scheda Impostazioni.
 - Fare clic su **Annulla** per rifiutare le modifiche.


Impostazioni: scheda Visualizza

La scheda Visualizza della finestra di dialogo Impostazioni consente di controllare le opzioni di visualizzazione di ESSO-LM.



L'amministratore può attivare, disattivare o eseguire l'override di ognuna delle impostazioni descritte di seguito

Pulsante della barra del titolo

Una volta selezionata, l'impostazione del **Pulsante della barra del titolo** attiva un'icona di ESSO-LM  nella parte superiore destra di qualsiasi finestra di dialogo della barra del titolo.

Il doppio clic su questo pulsante consente a ESSO-LM di tentare l'accesso all'applicazione (funzionalità analoga a [Accesso con](#) nel Menu dell'icona della barra delle applicazioni).

È inoltre possibile visualizzare un menu di scelta rapida facendo clic sul Pulsante della barra del titolo di ESSO-LM.

Per configurare il pulsante della barra del titolo di ESSO-LM per consentirne la visualizzazione in tutte le finestre della barra del titolo e fornire un numero maggiore di opzioni tramite il menu di scelta rapida, selezionare **Pulsante Visualizza ESSO-LM per tutti i titoli di finestra e Fornisci un menu a discesa dal pulsante della barra del titolo**.

Lingua

L'agente ESSO-LM può essere eseguito in varie lingue, in base alla versione utilizzata e ai supporti lingua installati.

Le lingue disponibili sono visualizzabili dal menu di scelta rapida **Lingua**.

Scegliere la lingua desiderata per l'agente di ESSO-LM. Tutte le finestre di dialogo e la schermata della guida in linea dell'agente ESSO-LM verranno visualizzate nella lingua selezionata.

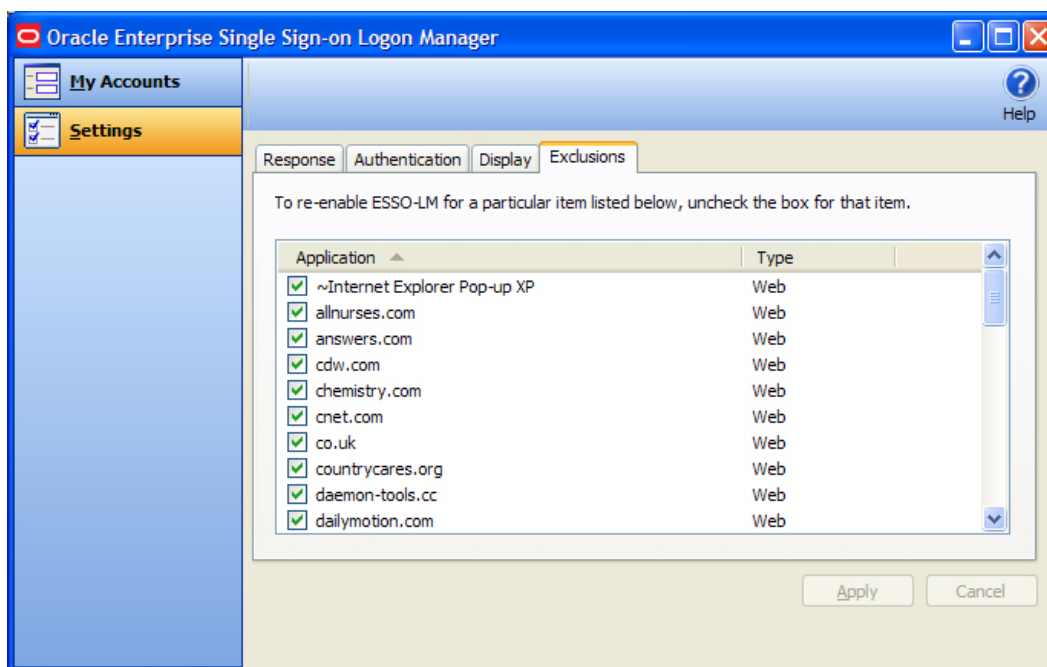
Visualizzazione o modifica delle impostazioni di visualizzazione

1. [Aprire Logon Manager](#).
2. Nella finestra di dialogo **Impostazioni** fare clic sulla scheda **Visualizza**.

3. Una volta completate le modifiche, eseguire una delle seguenti procedure:
 - Fare clic su **Applica** per confermare le modifiche (senza chiudere la finestra Impostazioni), quindi selezionare un'altra scheda Impostazioni.
 - Fare clic su **Annulla** per rifiutare le modifiche.

Impostazioni: Esclusioni

La scheda Esclusioni consente di verificare e ripristinare la funzionalità di [Prompt automatico](#) per gli accessi alle applicazioni precedentemente ignorati da ESSO-LM.



L'amministratore può attivare, disattivare o eseguire l'override di ognuna delle impostazioni descritte di seguito

Quando si avvia un'applicazione protetta da password per la quale non è stato impostato un account ESSO-LM, in ESSO-LM viene richiesto se si desidera creare un nuovo accesso con le possibilità:

- **Sì:** Creare l'accesso ora.
- **Non adesso:** Richiedere la prossima volta.
- **Disattiva:** Non visualizzare più questa domanda

Se si sceglie **Disattiva**, ESSO-LM aggiungerà la pagina dell'accesso a questo elenco Esclusioni. È possibile rimuovere un'applicazione dall'elenco deselezionando la casella di controllo relativa, di modo che ESSO-LM richieda di creare un accesso la prossima volta che viene avviata l'applicazione.



Per ulteriori informazioni sull'utilizzo del Prompt automatico, vedere [Installazione accessi con Prompt automatico](#).

Ripristino del Prompt automatico per un'applicazione

1. [Aprire Logon Manager](#).
2. Nella finestra di dialogo **Impostazioni** fare clic sulla scheda **Esclusioni**.
3. In questo riquadro è visualizzato un elenco di applicazioni attualmente ignorate da ESSO-LM.

4. Fare clic per deselezionare le caselle di controllo delle applicazioni per le quali si desidera ripristinare il Prompt automatico, quindi selezionare **Applica** oppure **Annulla** per annullare le modifiche.



Una volta deselezionata una voce e selezionato **Applica**, la voce rimossa dall'elenco Esclusioni rimarrà visualizzata fino alla chiusura di Logon Manager. Ciò consente di disattivare e riattivare l'esclusione temporaneamente, senza doverla riaggiungere all'elenco.

5. All'avvio successivo dell'applicazione protetta da password deselezionata, in ESSO-LM verrà richiesto se si desidera creare un account.

Gestione password

In questa sezione descrivono come gestire e modificare le password all'interno di ESSO-LM e nelle applicazioni di destinazione.

Nella maggior parte delle applicazioni è consentito modificare in qualsiasi momento la password; alcune richiedono periodicamente la modifica della password, ad esempio ogni 30 giorni. È possibile utilizzare ESSO-LM per applicare e tenere traccia delle modifiche.

- [Modifica password automaticamente](#)

Modifica password

ESSO-LM dispone di un sistema automatico di modifica delle password, che aumenta la protezione eliminando i rischi di una selezione e gestione password insufficiente. Viene anche migliorata l'utilizzabilità evitando all'utente l'incombenza di creare, modificare e ricordare le password.

ESSO-LM rileva la richiesta di modifica password da parte di un'applicazione. In base alla configurazione, è possibile che ESSO-LM:

1. generi automaticamente una nuova password secondo i criteri di gestione (le regole che determinano la validità di una password) impostati dall'amministratore.
2. Visualizzi la finestra di dialogo Modifica password nella quale viene offerta la possibilità di generare automaticamente una password o di sceglierne una nuova.

Sarà possibile modificare manualmente la password oppure verrà richiesto di modificarla in risposta a un prompt generato dal sistema. In entrambi gli scenari, si applicano i seguenti passaggi (con una eccezione, come spiegato nel passaggio 1).

1. Quando un'applicazione richiede una modifica della password, ESSO-LM apre la finestra di dialogo Modifica password se l'amministratore ha configurato ESSO-LM per effettuare la modifica automaticamente.



Se l'applicazione visualizza i campi per l'accesso e per la modifica della password all'interno della stessa finestra, ESSO-LM richiederà di accedere o di modificare la password all'avvio dell'applicazione. In base alla scelta dell'utente, ESSO-LM visualizza la schermata appropriata.

2. Per modificare la password, eseguire una delle seguenti procedure:

- Digitare manualmente la password e confermarla.



Non appena viene inserita la nuova password, lo **Stato criterio di gestione password** viene modificato. *Per essere valida, la nuova password deve soddisfare ciascuno dei requisiti descritti di seguito.* Man mano che si digita la password, i requisiti da essa soddisfatti vengono selezionati uno per uno. Quando **tutti** i requisiti sono stati soddisfatti, la password diventa valida. Una volta soddisfatti tutti i criteri di gestione della password, il pulsante **Inoltra** diventa attivo.



Il criterio "Caratteri speciali consentiti" indica i caratteri speciali specifici che **possono** essere utilizzati in una password. Se uno qualsiasi dei caratteri speciali **non** è consentito, il criterio cambia e diventa: "Caratteri speciali consentiti:°Nessuno".

- Fare clic sul pulsante **Genera** affinché ESSO-LM generi automaticamente la password.

**Questo pulsante è nuovo a partire dalla versione 10.1.4.1.0.*

3. Per visualizzare la password, fare clic su **Mostra**.
4. Fare clic su **Inoltra**.
5. Se l'applicazione accetta la modifica della password, viene visualizzato un messaggio che conferma che la password è stata accettata. Fare clic sul pulsante **OK** e ESSO-LM salverà la password.

Se l'applicazione rifiuta la password, viene visualizzato un messaggio che indica che la password non è stata accettata. Sarà quindi possibile inserire una password differente e inoltrarla nuovamente oppure fare clic sul pulsante **Annulla**



Se la password risponde ai criteri di gestione impostati dall'amministratore, ma è stata rifiutata dall'applicazione, contattare l'amministratore del sistema.